



## Contactlens Nieuws Nederland

### In deze editie:

- [Column](#)
- [Visus Test](#)
- [Corneale Infectie](#)
- [Droog Oog](#)
- [Materiaal Frictie](#)
- [Going Dutch](#)
- [Nieuws van de Sponsor](#)
- [Programma](#)

### De Sponsor:



### Abonneren op CNNederland

Join Our Mailing List!

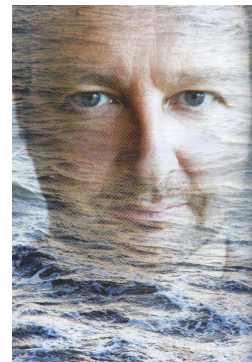
**Maart 2016**

CNNederland geeft sinds 2007 maandelijks een onafhankelijk overzicht van nieuwe publicaties uit de internationale literatuur op het gebied van contactlenzen ([archief](#)).

### Column

#### Re-CHARGED!

Het thema van het NCC was natuurlijk 'Get in Charge'. Maar, zoals Ron Beerten al zei in de openings sessie (in een arena met 1388 stoelen): om in charge te zijn, moet je wel eerst opladen! En tjonge - is dat gelukt zeg. Ik heb nu, twee weken later, het gevoel dat ik toen twee dagen aan 220V heb gelegen, en er nu weer twee jaar tegen kan. Wat een enthousiasme, wat een 'vibe'. Per dag 1550 deelnemers, en over twee dagen 1800 unieke bezoekers. Eerst en



**NCC 2016**  
GET IN CHARGE



vooral moeten we de ouders van Marco van Beusekom dankbaar zijn, dat ze deze man op de wereld hebben gezet - om dit mogelijk te maken. Daarnaast zijn er heel veel mensen die een geweldige bijdrage hebben geleverd, maar ik wil vanuit de programmacommissie Bianca van Leeuwen, Jeroen Mulder, Carolina Kunnen en Vincent Molkenboer even met name noemen - die bergen werk hebben verzet en zeer veel enthousiasme in het NCC2016 hebben gestoken. En het NCC Doing Research team: in het Experience Center zijn meer dan 250 oogonderzoeken gedaan, om de palpebrale conjunctiva geprotocolleerd in kaart te brengen. En zo kan ik nog even doorgaan. De mensen van de 'Lowlands in Charge' krijgen ook een pluim, want ga er maar (aan) staan: voor een van je eerste lezingen; een uitgelopen Brabantzaal met 450+ mensen. Maar het NCC is toch vooral: iedereen in charge, en met fanatisme werd er gestemd. Hopelijk is iedereen nu opgeladen - tot 2018!

[Foto's NCC 2016](#)

Eef van der Worp

### Visus Test

#### The Real World

De standaard visustesten die gebruikt worden in de praktijk tijdens een subjectieve refractie hebben weinig of geen relatie met de praktijksituatie en met de realiteit: zelden is er 100% contrast met zwarte letters op een perfect uitgelichte achtergrond. Onderzoekers in de UK hebben een nieuwe methode ontwikkeld, op basis van



realistischere settings. Hiermee kan volgens de onderzoekers veel beter worden bepaald, bij kleine cilinderafwijkingen bijvoorbeeld, dat het contrast en de spatiële frequenties verbeteren na het corrigeren van de cilinder. Het gebruik van deze real-life situaties maken de test emotioneel gezien ook meer relevant, stellen de onderzoekers. 96% van de onderzochten vond de test bruikbaar om de voordelen van torische lenzen zichtbaar te maken. In de letterlijke zin des woords.

[Milton et al, Contact Lens & Ant Eye, Febr 2016](#)

## Corneale Infectie

### Veroorzakers & Risicofactoren

Het open access artikel in Clinical Optometry 'Contact lens associated microbial keratitis: practical considerations for the optometrist' is een mooi overzichtsartikel. Het kijkt naar de micro-organismen die verantwoordelijk kunnen zijn voor een infectie, en naar de



risicofactoren voor het ontstaan ervan. Het onhygiënisch behandelen van contactlenzen wordt als voornaamste risicofactor beschouwd. Verder worden extended wear, niet frequent genoeg vervangen van de lens, roken, nalaten handen te wassen, niet vaak genoeg lensbakje vervangen en lenzenverkoop via het internet genoemd. Niet-beïnvloedbare risicofactoren zijn: minder dan 6 maanden lenzen dragen (hogere incidentie in de wenperiode dus), mannelijk geslacht, sociaal-economische status en mogelijk een genetische component.

[Zimmerman, Nixon, Rueff - Clinical Optometry, Jan 2016](#)

## Droog Oog

### Test & Therapie

De American Optometric Association (AOA) organiseerde een discussie tijdens hun meest recente congres, om te kijken naar een aantal 'clinical controversies': praktische vraagtekens dus. Het droge oog was het onderwerp van debat deze keer. Contact Lens Spectrum kijkt hierop terug, onder andere met de vraag: Welke methode (s) gebruikt u in de praktijk om te testen op droge ogen? Tear breakup time (76%), en corneale staining (69%) waren verreweg de meest genoemde testen, gevolgd door de 'droge ogen vragenlijst', met 37%. Ook deze vraag komt aan bod: Welke therapie voor droge ogen heeft uw voorkeur? Omega-3 supplementen werden het meest genoemd, gevolgd door kunsttranen (50% en 25% respectievelijk). Voor meer vragen, en antwoorden, zie link hieronder.

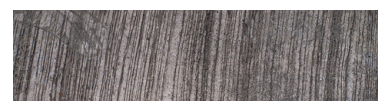


[Walline et al - Contact Lens Spectrum, Jan 2016](#)

## Friction

### There's a Fraction Too Much...

Contactlens gerelateerd discomfort is een complexe aangelegenheid. Het



voorgaande onderwerp (droge ogen) kan daar zeker een rol bij spelen, evenals aanpastechnische zaken, zoals op het NCC 2016 ruim aan bod kwam. Maar ook de frictiecoëfficiënt (CoF) van een bepaald materiaal kan een rol spelen. Alleen: hoe meet je dat? Volgens een artikel van Lakshman Subbaraman in Contact Lens Spectrum kan de aangegeven frictiecoëfficiënt waarde van een contactlens materiaal dramatisch verschillen, afhankelijk van welke test je gebruikt. Daarnaast kan de uitkomst van de test stevig afwijken, als de variabelen tijdens de testprocedure - zoals de contacttijd, de contactdruk, de gebruikte vloeistof etc. - niet zorgvuldig worden gevalideerd. Er zou een standaard moeten zijn - maar die is er niet op dit moment. Met andere woorden, is de conclusie, moeten we heel erg voorzichtig zijn met het interpreteren van testresultaten van de frictiecoëfficiënt van contactlenzen, en oppassen in dit stadium met het maken van vergelijkingen tussen de resultaten van verschillende onderzoeken. Dat zou kunnen leiden tot enige frictie onder contactlens fabrikanten. To be continued.



[Subbaraman - Contact Lens Spectrum, Jan 2016](#)

## Going Dutch

### Een Dijk van een Nieuwe Techniek?

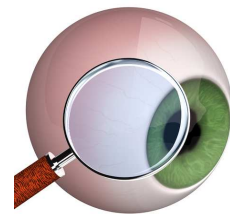
Een nieuwe operatietechniek ontwikkeld door het Netherlands Institute for Innovative Ocular Surgery ([NIOS](#)) en de Melles Hoornvlieskliniek, de zogenaamde Bowman Layer Transplantation, stopt of vertraagt de progressie van keratoconus en is minder ingrijpend dan een lamellaire of volledige hoornvliestransplantatie volgens de onderzoekers. Bij Bowman Layer Transplantation wordt een dun laagje Bowman afkomstig van een donorhoornvlies geïmplantéerd tussen de bindweefsellagen van het eigen hoornvlies van de ontvanger. Hiermee wordt het hele hoornvlies versterkt. De positieve resultaten bij een eerste groep patiënten die met deze nieuwe techniek zijn behandeld, zijn onlangs gepubliceerd in de gezaghebbende internationale wetenschappelijke tijdschriften voor oogheelkunde [Ophthalmology](#) en [JAMA Ophthalmology](#), met Nederlandse optometrist Korine van Dijk als eerste auteur. Korine presenteerde deze data ook op het recente [NCC 2016](#) congres.



## Nieuws van de Sponsor

### In Vier Eenvoudige Stappen Naar Succes

In 4 eenvoudige stappen naar succes Op het afgelopen NCC2016 heeft Johnson & Johnson Vision Care 1-DAY ACUVUE® MOIST MULTIFOCAL gelanceerd. Een geheel nieuwe multifocale daglens met wereldwijd gepatenteerd pupiloptimalisatie systeem INTUISIGHT™, wat rekening houdt met de verschillende pupilgrootten bij toenemende leeftijd en graad van ammetropie. In totaal zijn er in deze lens 183



verschillende optische designs toegepast, waarmee u in 4 eenvoudige stappen succesvol multifocale lenze aanmeet. Om de aanpassing met deze lens nog succesvoller te maken is er een aanpashandleiding ontwikkeld en een aanpasblok ontwikkeld waarmee de aanpassing stap voor stap gedaan kan worden. De lens is gemaakt van het beproefde ACUVUE® MOIST materiaal (etafilcon A), waardoor comfort wordt gegarandeerd. Daarnaast is dit een daglens omdat het presbyope oog nu eenmaal vraagt om een lens die sneller wordt vervangen vanwege de veranderingen in de traanfilm. Vraag uw ACUVUE® account manager om [meer informatie!](#)

## Hot Spot

Het best gelezen item van de vorige editie van CNNederland was:

- [NCC Doing Research: To Flip or Not to Flip](#)

## Programma

### Congressen & Lezingen

- [NOG, 6-8 april, Maastricht](#)
- [EFCLIN, 28-30 april, Valencia \(ES\)](#)
- [ECLSO, 30 sept-1 okt, Parijs \(FR\)](#)
- [European Ophthalmology Conference, 21-23 sept, Amsterdam](#)
- [AAO, 9-12 nov, Anaheim \(US\)](#)

\*zie ook [www.optiekagenda.nl](http://www.optiekagenda.nl)

## Na- & Bijscholing

### ANVC-CE

ANVC-CE staat voor continue educatie van de ANVC - een online educatieplatform voor de contactlensspecialist. Modules kunnen in eigen tijd, en eigen tempo, worden gevolgd en worden afgesloten met een online multiple choice toetsing. Twee beschikbare modules gaan over de vorm van het oog: 'de vorm van de cornea' en 'de irregulaire cornea'; hoe herken ik bijvoorbeeld een keratoconus? Twee andere modules samen gaan over 'Contactlens Complicaties'.



[ANVC-CE website](#)

Aanmelden of het opgeven van een **nieuw e-mail adres** kan via linkerkolom van deze nieuwsbrief (vul uw nieuwe e-mail adres in onder 'Join Our Mailing List') dan wordt het automatisch toegevoegd (u krijgt een e-mail bevestiging). Om uw oude e-mail adres te verwijderen, of om u af te melden: klik op de 'unsubscribe' link hieronder.

Mail uw aanpastips/suggesties/opmerkingen s.v.p. naar Eef van der Worp op onderstaand e-mail adres.

Coverfoto Eef van der Worp: Eric Weber in opdracht voor Eyeline Magazine.